

Sécurité

- Veuillez ne pas laisser tomber, ni frapper et ni percer ce produit.
- Veuillez ne pas stocker ou utiliser ce produit dans un endroit avec beaucoup de poussière, haute température, basse température, humidité ou fortes vibrations, sinon cela endommagera ce produit.
- Veuillez ne pas utiliser de produits chimiques corrosifs ou de solvants pour nettoyer ce produit.
- Il n'y a aucune pièce à l'intérieur de ce produit réparable par l'utilisateur lui-même. Si le produit tombe en panne, veuillez remettre au vendeur afin de renvoyer à notre entreprise pour réparation.

Avertissement

- Veuillez ne pas laisser les enfants seuls entrer en contact avec ce produit, ses accessoires et matériaux d'emballage, sinon cela pourrait provoquer un risque d'étouffement.
- Veuillez ne pas jeter ce produit dans une flamme nue, cela pourrait provoquer une explosion.
- Si le produit n'est pas utilisé depuis longtemps, veuillez charger complètement la batterie avant utilisation.

Table des matières

Avant utilisation	1
Configuration standard	1
Charge des batteries	1
Introduction de pièces de caméra	2
Commencer à utiliser	6
Installation de la carte TF	6
Installation de la batterie	7
Mode photo	8
Mode Vidéo	12
Relecture	17
Connexion ordinateur	20
Spécifications techniques	22
Défauts courants et solutions	23

Avant utilisation

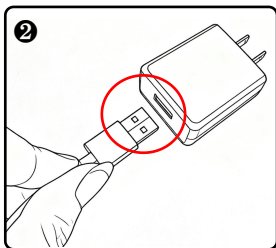
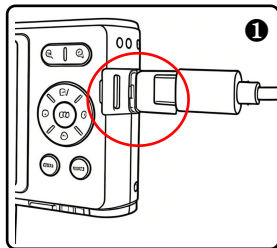
Configuration standard

Appareil photo numérique	Batterie	Câble USB
Chargeur	Dragonne	Mode d'emploi

Charge des batteries

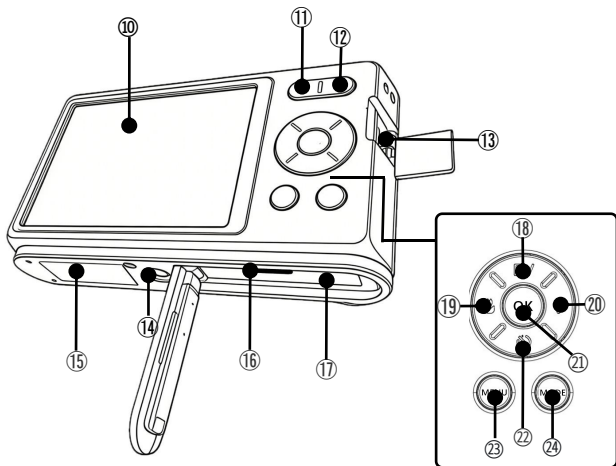
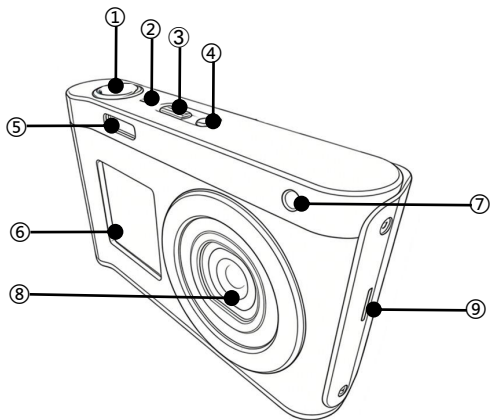
Lorsque vous utilisez cette caméra pour la première fois, veuillez vous assurer de charger la batterie NP-120.

1. Lorsque la batterie de l'appareil est faible, retirez le câble USB.
2. Connectez le câble USB au port USB de la caméra vidéo et à la fiche de charge dans l'ordre.
3. Lors de la charge, l'indicateur rouge reste toujours allumé. Et lorsque la charge est terminée, l'indicateur rouge est éteint.



Remarque:

1. Veuillez utiliser la fiche de charge 5V/ 2A-2.5A pour la charge.
2. Lorsque l'appareil est connecté au câble USB pour la charge et fonctionne en même temps, si le câble USB est déconnecté.



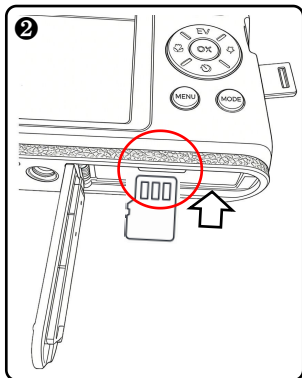
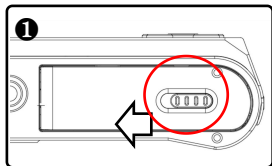
N°	Désignation	Description
①	Bouton Photo/Vidéo	Bouton à deux étapes. En mode photo, appuyez à mi-course pour la mise au point, appuyez fermement pour prendre une photo. En mode vidéo, appuyez fermement pour démarrer/arrêter l'enregistrement.
②	Microphone	Enregistre le son.
③	Bouton d'alimentation & Témoin d'état	<p>Bouton d'alimentation : Allumer/Éteindre.</p> <p>Témoin d'état :</p> <p>Vert fixe : En veille.</p> <p>Vert clignotant : Enregistrement vidéo en cours.</p> <p>Vert clignote une fois : Photo prise.</p> <p>Rouge fixe : En charge.</p> <p>Rouge éteint : Batterie pleine.</p>
④	Bouton de commutation d'écran	Alterne l'affichage entre l'écran principal et l'écran secondaire.
⑤	Lumière d'appoint LED / Flash	Fournit un éclairage supplémentaire.
⑥	Écran secondaire	Aperçu de l'image de l'objectif.
⑦	Lampe d'assistance à la mise au point	Aide à la mise au point automatique.

⑧	Objectif	Prise de vue.
⑨	Haut-parleur	Lecture du son.
⑩	Écran principal	Aperçu de l'image et lecture des vidéos/photos sur l'appareil.
⑪	Bouton Zoom W (Wide)	Dézoom / Élargir le champ.
⑫	Bouton Zoom T (Tele)	Zoom avant / Agrandir l'image.
⑬	Port USB Type-C	Pour connecter un câble USB externe.
⑭	Filetage universel 1/4" pour trépied	Pour fixer un trépied.
⑮	Étiquette du modèle	Contient le modèle, le numéro de série (SN), etc.
⑯	Emplacement carte mémoire	Pour installer une carte mémoire.
⑰	Compartiment batterie	Pour installer la batterie.
⑱	Touche directionnelle (Haut) / Touche d'exposition EV	Dans les menus : Déplacer vers le haut. En mode aperçu : Accéder au menu d'exposition EV. Pendant la lecture vidéo : Baisser le volume. En pause : Arrêter la lecture.
⑲	Touche directionnelle (Gauche) / Mode	Dans les menus : Déplacer vers la gauche. En mode aperçu : Accéder au

	de mise au point :	menu du mode de mise au point. Pendant la lecture vidéo : Retour rapide.
⑳	Touche directionnelle (Droite) / Lumière d'appoint et Flash	Dans les menus : Déplacer vers la droite. En mode vidéo : Allumer/Éteindre la lumière d'appoint. En mode photo : Accéder au menu du flash. Pendant la lecture vidéo : Avance rapide.
㉑	Bouton OK (Confirmation)	Dans les menus : Confirmer la sélection. Pendant la lecture vidéo : Pause.
㉒	Touche directionnelle (Bas) / Retardateur	Dans les menus : Déplacer vers le bas. En mode aperçu : Accéder au menu du retardateur (selfie). Pendant la lecture vidéo : Arrêter la lecture.
㉓	Bouton Menu	Afficher/Quitter le menu des fonctions.
㉔	Bouton Mode	Basculer entre les modes Photo / Vidéo / Lecture.

Commencer à utiliser

Installation de la carte TF

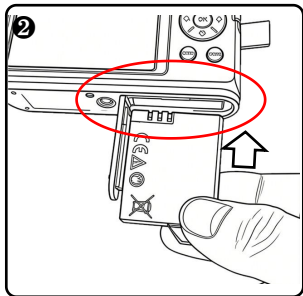
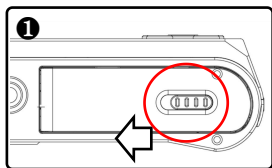


1. Ouvrez le couvercle de la batterie.
2. Insérez la carte mémoire dans la direction illustrée jusqu'au "Déclic".
3. Fermez le couvercle de la batterie.

Remarque:

1. Lorsque vous utilisez la caméra pour la première fois, veuillez formater la carte TF sur cet appareil, il est recommandé d'utiliser la carte TF de type U3 en Maximum 256G.
2. Ne retirez pas de force la carte TF pendant le fonctionnement, sinon cela pourrait entraîner une perte de fichier ou une panne de la machine.

Installation de la batterie

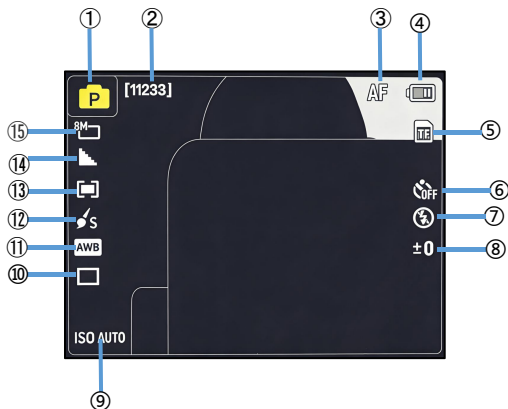


1. Repoussez en arrière le couvercle de la batterie.
2. Insérez la batterie dans la direction illustrée.
3. Fermez le couvercle de la batterie.

Remarque:

1. N'ouvrez pas le logement de la batterie violemment et ne retirez pas la batterie violemment.
2. La batterie doit être insérée dans son logement dans la bonne direction.

Mode photo



①	Mode de prise de vue	⑨	Sensibilité ISO
②	Nombre de photos restantes	⑩	Mode rafale
③	Mode de mise au point	⑪	Balance des blancs
④	État de la batterie	⑫	Mode filtre
⑤	État de la carte mémoire	⑬	Mode de mesure
⑥	Retardateur	⑭	Qualité d'image
⑦	État du flash	⑮	Résolution actuelle
⑧	Valeur d'exposition		

- 1.Appuyez longuement sur le [bouton d'alimentation] pendant 3 secondes pour allumer l'appareil. L'interface de prévisualisation s'affiche et le mode photo est activé par défaut.
- 2.Appuyez brièvement sur le [bouton Menu] pour accéder à la liste des fonctions et configurer les options souhaitées.
- 3.Appuyez légèrement sur le [bouton Photo/Vidéo] pour effectuer la mise au point. Un cadre vert s'affiche lorsque la mise au point est réussie. Appuyez fermement sur le [bouton Photo/Vidéo] pour prendre la photo.

Menu de fonction de mode photo



Résolution	72M 9856*7392/64M 9200*6900 32M 6480*4860/16M 4608*3456 8M 3264*2448
Scène	Auto / Paysage / Portrait / Sport / Portrait De nuit / Scène de nuit/Fête / Coucher de soleil/ Contre-jour / Feu d'artifice/Embellissement

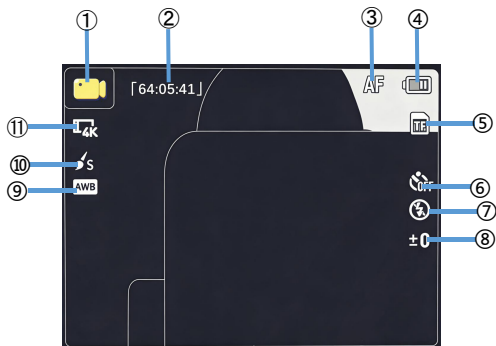
Qualité d'image	Trèsbonne/Bonne/Normale
Filter effect	Standard/Color Enhancement (Red) /Color Enhancement (Green) /Color Enhancement (Blue) /Color Enhancement (Orange) /Color Enhancement (Yellow) /Color Enhancement (Purple) /Sépia/Monochrome/Pen/Vivante
Balance des blancs	Auto/Lumière du jour/ Nuageux/Incandescent / Tungstène/ Fluorescent
Sensibilité ISO	Auto/100/200/400/800/1600
Priorité visage	Marche/Arrêt
Mesure	Multi/Pond ctée /Spot
Mode Rafale	Vue par vue / Rafale
Netteté	Standard / Élevée / Douce
Anti-vib.	Marche/Arrêt
Marque Date	Marche/Arrêt
Visualisation rapide	Arrêt/2 Secondes/5 Secondes

1. Maintenez le [bouton d'alimentation] enfoncé pendant 3 secondes pour allumer l'appareil. Vous accéderez à l'interface de prévisualisation, réglée par défaut sur le mode photo.

2. Appuyez brièvement sur le [bouton Menu] pour accéder à la liste des fonctions.

3. Utilisez les [Touche directionnelle (Haut) / Touche d'exposition EV] ou [Touche directionnelle (Bas) / Retardateur] pour faire défiler et mettre en évidence la fonction souhaitée.
4. Utilisez les [Touche directionnelle (Gauche) / Mode de mise au point] ou [Touche directionnelle (Droite) / Lumière d'appoint et Flash] pour sélectionner une option, puis appuyez brièvement sur le [Bouton OK (Confirmation)] pour valider votre choix.
5. Appuyez brièvement sur le [bouton Menu] pour quitter la liste des fonctions.

Mode vidéo

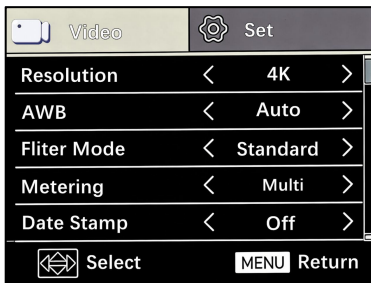


①	Mode vidéo	⑦	État de la lumière d'appoint
②	Durée d'enregistrement restante	⑧	Valeur d'exposition
③	Mode de mise au point	⑨	État de la balance des blancs
④	État de la batterie	⑩	État du mode filtre
⑤	État de la carte mémoire	⑪	Résolution actuelle
⑥	État du mode accéléré		

1. Appuyez longuement sur le [bouton d'alimentation] pendant 3 secondes pour allumer l'appareil. Vous accéderez à l'interface de prévisualisation principale, configurée par défaut en mode Photo.

- Appuyez brièvement sur le [bouton Mode] pour passer en mode Vidéo.
- Appuyez brièvement sur le [bouton Menu] pour accéder à la liste des fonctions et configurer les options souhaitées.
- Appuyez brièvement sur le [bouton Photo/Vidéo] pour démarrer ou arrêter l'enregistrement vidéo.
- Pendant l'enregistrement, appuyez brièvement sur le [Touche directionnelle (Bas) / Retardateur] pour mettre l'enregistrement en pause ou le reprendre.

Menu de fonction de mode vidéo

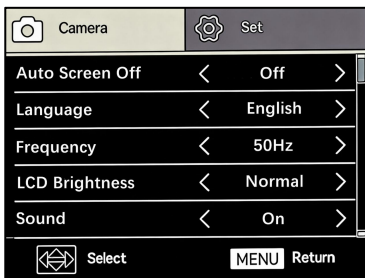


Résolution	4K/2K/1080P30/1080P60/720P60
Balance des blancs	Auto/Lumière du jour/ Nuageux/Incandescent / Tungstène/ Fluorescent
Filter effect	Standard/Color Enhancement (Red) /Color Enhancement (Green) /Color Enhancement (Blue) /Color Enhancement (Orange) /Color Enhancement (Yellow) /Color Enhancement (Purple) /Sépia/Monochrome/Pen/Vivante
Mesure	Multi/Pond ctée /Spot

Marque Date	Marche/Arrêt
Vidéo enretard	Arrêt/1 Seconde/3 Secondes/5Secondes
Sensibilité d'enregistr ement	Soft/Normal/Strong

- 1.Appuyez longuement sur le [bouton d'alimentation] pendant 3 secondes pour allumer l'appareil. Vous accéderez à l'interface de prévisualisation, réglée par défaut sur le mode Photo.
- 2.Appuyez brièvement sur le [bouton Mode] pour passer en mode Vidéo.
- 3.Appuyez brièvement sur le [bouton Menu] pour accéder à la liste des menus.
- 4.Utilisez la [Touche directionnelle (Haut) / Touche d'exposition EV] ou [Touche directionnelle (Bas) / Retardateur] pour naviguer jusqu'à la fonction souhaitée.
- 5.Utilisez la [Touche directionnelle (Gauche) / Mode de mise au point] ou [Touche directionnelle (Droite) / Lumière d'appoint et Flash] pour sélectionner une option, puis appuyez brièvement sur le [Bouton OK (Confirmation)] pour valider.
- 6.Appuyez brièvement sur le [bouton Menu] pour quitter la liste des menus.

Menu de fonction de réglage du système

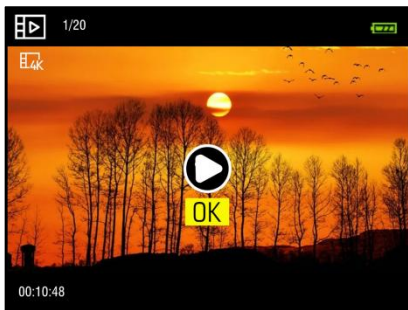


Arrêt Auto	Aucun/3 minutes/5 minutes/10 minutes
Langue	13 langues
Fréquence	50HZ/60HZ
Luminosité écran	Faible/Moyenne/Élevée
Son des touches	Activé/Désactivé
Son de l'obturateur	Activé/Désactivé
Son d'allumage/extinction	Activé/Désactivé
Définir la date	Définir la date
Formater	Annuler/OK
Erreur	Annuler/OK
Version	Version d'utilisation du logiciel actuel

1. Maintenez le [bouton d'alimentation] enfoncé pendant 3 secondes pour allumer l'appareil. L'interface de

prévisualisation s'affiche et le mode photo est activé par défaut.

- 2.Appuyez brièvement sur le [bouton Menu] pour accéder à la liste des fonctions.
- 3.Appuyez brièvement sur la [Touche directionnelle (Droite) / Lumière d'appoint et Flash] pour naviguer jusqu'au menu « Réglages ».
- 4.Utilisez la [Touche directionnelle (Haut) / Touche d'exposition EV] ou [Touche directionnelle (Bas) / Retardateur] pour vous arrêter sur la fonction souhaitée.
- 5.Utilisez la [Touche directionnelle (Gauche) / Mode de mise au point] ou [Touche directionnelle (Droite) / Lumière d'appoint et Flash] pour sélectionner une option, puis appuyez brièvement sur le [Bouton OK (Confirmation)] pour valider votre choix.
- 6.Appuyez brièvement sur le [bouton Menu] pour quitter la liste des fonctions



1. Appuyez longuement sur le [bouton d'alimentation] pendant 3 secondes pour allumer l'appareil. Vous accéderez à l'interface de prévisualisation principale, réglée par défaut sur le mode Photo.
2. Appuyez brièvement sur le [bouton Mode] pour passer au mode Lecture.
3. Utilisez les [Touche directionnelle (Gauche) / Mode de mise au point] ou [Touche directionnelle (Droite) / Lumière d'appoint et Flash] pour naviguer entre les fichiers.
4. Lors du visionnage de vidéos :
 - 4.1 Appuyez brièvement sur le [Bouton OK (Confirmation)] pour lancer ou suspendre la lecture (Pause).
 - 4.2 Appuyez brièvement sur [Touche directionnelle (Haut) / Touche d'exposition EV] ou [Touche directionnelle (Bas) / Retardateur] pour régler le volume sonore.

- 4.3 Appuyez brièvement sur [Touche directionnelle (Gauche) / Mode de mise au point] ou [Touche directionnelle (Droite) / Lumière d'appoint et Flash] pour effectuer un retour ou une avance rapide.
- 4.4 Appuyez brièvement sur le [Bouton OK (Confirmation)] pour mettre en pause, puis su [Touche directionnelle (Bas) / Retardateur] pour arrêter la lecture.
5. Lors de la consultation de photos :
- Appuyez brièvement sur le [Bouton Zoom T (Tele)] pour agrandir la photo. Utilisez ensuite les [Touche directionnelle (Haut) / Touche d'exposition EV] ou [Touche directionnelle (Bas) / Retardateur] , [Touche directionnelle (Gauche) / Mode de mise au point] ou [Touche directionnelle (Droite) / Lumière d'appoint et Flash] pour déplacer la zone affichée. Appuyez brièvement sur le [Bouton Zoom W (Wide)] pour revenir à l'affichage en mode miniature (grille).

Fichier de suppression ou de protection

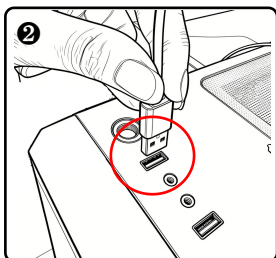
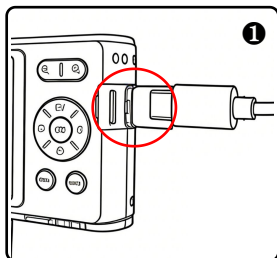


1. Appuyez longuement sur le [bouton d'alimentation] pendant 3 secondes pour allumer l'appareil. Vous accéderez à l'interface de prévisualisation, le mode photo étant activé par défaut.
2. Appuyez brièvement sur le [bouton Mode] pour passer au mode lecture.
3. Appuyez sur le [bouton Menu] pour accéder à la liste des paramètres.
4. Utilisez les [Touche directionnelle (Haut) / Touche d'exposition EV] ou [Touche directionnelle (Bas) / Retardateur] pour naviguer jusqu'à la fonction souhaitée.
5. Utilisez les [Touche directionnelle (Gauche) / Mode de mise au point] ou [Touche directionnelle (Droite) / Lumière d'appoint et Flash] pour sélectionner une option, puis appuyez brièvement sur le [Bouton OK (Confirmation)] pour confirmer votre choix.
6. Appuyez brièvement sur le [bouton Menu] pour quitter la liste des paramètres.

Remarque:

Les fichiers verrouillés ne peuvent pas être supprimés.

Connexion ordinateur



Fonction Disque Amovible

1. Appuyez longuement sur le [bouton d'alimentation] pendant 3 secondes pour allumer l'appareil et accéder à l'interface de prévisualisation principale.
2. Prenez le câble USB et connectez-le successivement au port USB de l'appareil et à celui de l'ordinateur.
3. La caméra affiche les options « Connexion PC » et « Caméra ». Appuyez brièvement sur le [Bouton OK (Confirmation)] pour sélectionner la fonction « Connexion PC ».
4. L'écran de la caméra passe en mode « Disque amovible » et un « Disque amovible » apparaît sur l'ordinateur.

Fonction Webcam

- 1.Appuyez longuement sur le [bouton d'alimentation] pendant 3 secondes pour allumer l'appareil et accéder à l'interface de prévisualisation principale.
- 2.Munissez-vous du câble USB et connectez-le successivement au port USB de l'appareil et à celui de l'ordinateur.
- 3.L'appareil affiche les options « Connexion PC » et « Caméra ». Appuyez brièvement sur la [Touche directionnelle (Bas) / Retardateur] et sur le [Bouton OK (Confirmation)] pour sélectionner la fonction « Caméra ».
- 4.L'écran de prévisualisation de l'appareil passe en mode « Caméra ». Ouvrez le logiciel de capture vidéo sur votre ordinateur pour visionner l'image de l'objectif.

Remarque: Lorsque la caméra est utilisée comme webcam, aucune autre opération ne peut être effectuée. Les fonctions d'enregistrement ou de photographie doivent être mises en œuvre via un logiciel tiers.

Spécifications

Capteur d'image	Capteur CMOS 13 mégapixels
Ouverture	F no.2.2
Distance focale	f=3.37mm
Plage de mise au point	10 cm ~ l'infini
Type d'objectif	Objectif à zoom numérique
Zoom	18X
Support de stockage	Carte TF prise en charge, jusqu'à 256 Go
Écran	Double écran HD 2,88" & 1,54"
Résolution vidéo	UHD(4K):2880*2160(24fps) QHD(2K):2560*1440(30fps) FHD(1080P):1920*1080(60fps) FHD(1080P):1920*1080(30fps) HD(720P):1280*720(60fps)
Résolution photo	8M/16M/32M/64M/72M
ISO	Auto/100/200/400/800/1600
Format de fichier	Vidéo : MP4 Photo : JPEG
Interface E/S	USB
Haut-parleur	Intégré
Microphone	Intégré
Alimentation	Batterie lithium-ion
Température de fonctionnement	0 à 40 °C

Défauts courants et solutions

Problème	Cause possible	Solution
Impossible d'allumer l'appareil	La batterie n'est pas insérée correctement / La batterie est épuisée	Insérez correctement la batterie conformément à ce manuel / Chargez la batterie
La mise au point n'est pas claire	Hors plage de mise au point / Objectif sale	Photographiez dans la plage de mise au point / Nettoyez l'objectif.
Impossible d'utiliser la carte mémoire / Impossible d'enregistrer	La carte est endommagée /La carte SD ne répond pas aux exigences de lecture et d'écriture du produit	Remplacez la carte TF / Formatez la carte TF sur cet appareil.
Lors de l'utilisation comme PC Cam, la caméra ne peut pas être appelée	Le câble USB est lâche / La version de système informatique est incompatible	Remplacez l'interface USB / Sélectionnez un système compatible.